

FLAGMAN



РУКОВОДСТВО ПО ОБСЛУЖИВАНИЮ И ИСПОЛЬЗОВАНИЮ

КОСИЛКИ-ИЗМЕЛЬЧИТЕЛИ

FLAGMAN | ФЛАГМАН

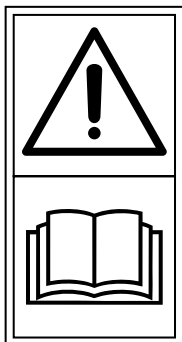
MG / MGM

РУКОВОДСТВО ПО ОБСЛУЖИВАНИЮ И ИСПОЛЬЗОВАНИЮ

КОСИЛКИ-ИЗМЕЛЬЧИТЕЛИ

FLAGMAN | ФЛАГМАН

MG / MGM



ВНИМАНИЕ: ПЕРЕД
ЭКСПЛУАТАЦИЕЙ
ВНИМАТЕЛЬНО
ПРОЧИТАЙТЕ ВСЕ
ИНСТРУКЦИИ

СОДЕРЖАНИЕ	
1. ВВЕДЕНИЕ	4
1.1. Общие условия использования	4
1.2. Предполагаемое использование	5
1.3. Технические данные	5
2. ЭКСПЛУАТАЦИОННЫЕ МЕРЫ ПРЕДОСТОРОЖНОСТИ	6
2.1. Правила безопасности	7
2.2. Правила пожарной безопасности	9
3. ОПИСАНИЕ ОСТАТОЧНОГО РИСКА	10
4. ПРЕДУПРЕЖДАЮЩИЕ ПИКТОГРАММЫ	10
5. ОБЩАЯ ИНФОРМАЦИЯ	13
5.1. Введение	13
5.2. Конструкция косилки-измельчителя	13
5.3. Доставка и получение косилки	15
6. ПРАВИЛА БЕЗОПАСНОЙ ЭКСПЛУАТАЦИИ	16
6.1. Подготовка трактора к работе с косилкой	16
6.2. Подготовка косилки к работе	16
6.3. Регулировка высоты скашивания	17
6.4. Работа	18
6.5. Перемещение из транспортного в рабочее положение	20
6.6. Перемещение из центрального положения в боковое	20
6.7. Замена ножей вала	20
6.8. Движение по общественным дорогам	20
7. ОБСЛУЖИВАНИЕ	21
7.1. Клиновые ремни с регулировкой натяжения	23
8. ГИДРАВЛИЧЕСКАЯ СИСТЕМА	23
9. ХРАНЕНИЕ	24
9.1. Подготовка косилки к хранению	24
9.2. Запуск косилки после хранения	25
10. ПОИСК И ВЫЯВЛЕНИЕ НЕИСПРАВНОСТЕЙ КОСИЛКИ	25
11. УТИЛИЗАЦИЯ КОСИЛКИ	26
12. ГАРАНТИЙНАЯ РЕКЛАМАЦИЯ	27

1. ВВЕДЕНИЕ

Пользователь получает это руководство вместе с косилкой в пункте продажи. Пользователь обязан внимательно ознакомиться с руководством по эксплуатации. Выражения, используемые в руководстве оператора: левая сторона, правая сторона, сзади и спереди - означают установку наблюдателя лицом по направлению движения машины. Когда в руководстве по эксплуатации упоминается машина, под ней следует понимать косилку-измельчитель.

1.1. Общие условия использования

- К работе с косилкой для скашивания короткостебельных растений допускаются лица, хорошо знакомые с содержанием руководства по эксплуатации, в частности с информацией, содержащейся в главе "Безопасность и меры предосторожности при эксплуатации". Это же требование относится и к лицам, выполняющим ремонт. Несоблюдение правил эксплуатации может привести к несчастному случаю или поломке машины.
- Производитель комплектует косилку руководством по эксплуатации, гарантийным талоном и запчастями указанные в разделе "Оборудование". Проверьте полученные документы и соответствие номера машины на заводской табличке и номера, указанного в документах.
- Производитель не допускает произвольных изменений в конструкции косилки. А предложения по изменениям и усовершенствованиям должны быть доведены до сведения и согласованы с конструкторским отделом или производителем услуг.
- Любые изменения, внесенные без консультации, освобождают производителя от результатов возникших от их применения и аннулирует гарантию.
- Обслуживание и эксплуатация косилки в соответствии с руководством оператора освобождает производителя от ответственности за последствия, вызванные неправильной эксплуатацией, и приводит к потере гарантии.
- Эксплуатация косилки не в соответствии с инструкциями освобождает производителя от ответственности за последствия, вызванные неправильной эксплуатацией, и приводит к потере гарантии.
- Косилки постоянно совершенствуются, поэтому Флагман оставляет за собой право вносить изменения и улучшения, которые сочтет необходимыми.
- В случае возникновения сомнений или недоразумений, связанных с работой косилки, описанной в руководстве по эксплуатации, обратитесь в Флагман, к поставщику или производителю услуг с просьбой дать исчерпывающие разъяснения.
- Сохраните это руководство для дальнейшего использования.



ВНИМАНИЕ!

При эксплуатации косилки соблюдайте предупреждения и правила безопасности, обозначенные этим знаком. Этот символ обозначает предупреждение об угрозе, важной информации о рисках, указанной в руководстве. Если вы видите этот символ, остерегайтесь опасности, внимательно прочитайте соответствующую информацию и сообщите ее другим операторам.



НЕ РАБОТАЙТЕ, ЕСЛИ ЛЮДИ НАХОДЯТСЯ В ОПАСНОЙ ЗОНЕ 50 м.

1.2. Предполагаемое использование

Косилка-измельчитель предназначена для скашивания короткостебельных растений (трав, люцерны и т.д.) на постоянных пастбищах (лугах), обочинах дорог, площадях, склонах, канавах и т.д., измельчая тонкие стволы, мелкие кустарники, сорняки и т.д. меньшей плотности.



Запрещается использовать машину не по назначению, как указано в руководстве. Использование косилки в других целях должно рассматриваться как ненадлежащее. Выполнение и строгое соблюдение условий использования косилки, надлежащее техническое обслуживание и ремонт также являются неотъемлемой частью требований по использованию в соответствии с техническими условиями.

Производитель не несет ответственности за ущерб или убытки, возникшие в результате неправильного использования косилки, как описано выше. Владелец машины и/или оператор машины несет ответственность за последствия неправильного использования машины.

1.3. Технические данные

Технические данные косилки-измельчителя Флагман серии MG

Параметр	ед. изм.	MG 1.2	MG 1.4	MG 1.6	MG 1.8	MG 2.0	MG 2.2
Тип привода	-	от ВОМа	от ВОМа	от ВОМа	от ВОМа	от ВОМа	от ВОМа
Количество шлицов ВОМ	шт	6	6	6	6	6	6
Частота вращения ВОМ	об/мин	540	540	540	540	540	540
Требуемая мощность трактора	л.с.	от 35	от 40	от 45	от 60	от 75	от 85
Передаточное отношение	-	1:27	1:27	1:27	1:27	1:27	1:27
Тип ножей	-	молоткового типа	молоткового типа	молоткового типа	молоткового типа	молоткового типа	молоткового типа
Привод рабочего органа	-	клиновый ремень	клиновый ремень	клиновый ремень	клиновый ремень	клиновый ремень	клиновый ремень
Скорость вращения ротора	об/мин	2160	2160	2160	2160	2160	2160
Защита спереди	-	металлические лепестки	металлические лепестки	металлические лепестки	металлические лепестки	металлические лепестки	металлические лепестки
Раздаточная коробка	-	чугунная	чугунная	чугунная	чугунная	чугунная	чугунная
Количество ножей	шт	18	22	24	28	34	38
Конструкционный вес	кг	310	347	368	385	415	451
Рабочая ширина	мм	1150	1350	1550	1750	1950	2150
Высота среза	см	3-10	3-10	3-10	3-10	3-10	3-10

Технические данные косилки-измельчителя Флагман серии MGM

Параметр	ед. изм.	MG 1,2	MGM 1,4	MGM 1,6	MGM 1,8	MGM 2,0
Тип привода	-	от ВОМа	от ВОМа	от ВОМа	от ВОМа	от ВОМа
Количество шлицов ВОМ	шт	6	6	6	6	6
Частота вращения ВОМ	об/мин	540	540	540	540	540
Требуемая мощность трактора	л.с.	от 35	от 40	от 50	от 60	от 70
Передаточное отношение	-	1:27	1:27	1:27	1:27	1:27
Тип ножей	-	молоткового типа	молоткового типа	молоткового типа	молоткового типа	молоткового типа
Привод рабочего органа	-	клиновый ремень	клиновый ремень	клиновый ремень	клиновый ремень	клиновый ремень
Скорость вращения ротора	об/мин	2160	2160	2160	2160	2160
Защита спереди	-	металлические лепестки	металлические лепестки	металлические лепестки	металлические лепестки	металлические лепестки
Раздаточная коробка	-	чугунная	чугунная	чугунная	чугунная	чугунная
Количество ножей	шт	18	22	24	28	34
Конструкционный вес	кг	322	345	366	389	459
Рабочая ширина	мм	1150	1350	1550	1750	1950
Высота среза	см	3-10	3-10	3-10	3-10	3-10

2. ЭКСПЛУАТАЦИОННЫЕ МЕРЫ ПРЕДОСТОРОЖНОСТИ

Соблюдайте общие правила безопасности при работе с косилкой и при любом техническом обслуживании и ремонте.



ВНИМАНИЕ!

Данное руководство является основной комплектацией машины. Его следует хранить в течение всего срока службы машины. Если косилка продается или используется другим оператором, она должна быть в рабочем состоянии и включать данное руководство по эксплуатации. В случае утери или уничтожения руководства оператора необходимо приобрести новую копию, заказав ее у дилера.



ВНИМАНИЕ!

Производитель не несет ответственности за несчастные случаи, вызванные несоблюдением правил безопасности.



ВНИМАНИЕ!

Перед началом работы, ремонтных работ или регулировки косилки выключите ВОМ, опустите машину на землю, выключите двигатель трактора, выньте ключ из замка зажигания и отсоедините карданный вал трактора. Весь комплект: косилка и трактор должны быть зафиксированы от нежелательного перемещения.



ВНИМАНИЕ!

Перед началом эксплуатации косилки внимательно прочтите данное руководство. В противном случае эксплуатация машины запрещена. Это относится к несанкционированному персоналу, в частности, к детям.

2.1. Правила безопасности

Оператор:

1. К работе с косилкой для скашивания короткостебельных растений и обочин дорог допускаются только взрослые, ознакомленные с содержанием руководства по эксплуатации и общими правилами безопасности.
2. Внимательно прочитайте данное руководство перед первым запуском косилки и после длительного перерыва в работе.
3. Только взрослые (старше 18 лет), имеющие право управлять трактором, могут работать с косилкой.
4. Эксплуатация машины несовершеннолетними и лицами, находящимися в состоянии алкогольного или наркотического опьянения, запрещена.
5. Персонал, обслуживающий машину, должен быть обучен правилам охраны труда и техники безопасности, противопожарной защиты, иметь одежду, обувь и средства индивидуальной защиты, соответствующие существующим угрозам.

Перед началом работы:

1. Перед каждым использованием следует тщательно проверять состояние косилки, особенно состояние износа ножей, их самофиксацию, состояние кожухов и гидравлических шлангов, а также правильность крепления к трактору.
2. Перед началом и во время работы оператор должен убедиться, что в зоне действия косилки нет людей (в частности, детей) или животных.
3. Перед запуском трактора убедитесь, что вы знаете, как остановить трактор в случае аварии.
4. Перед включением ВОМ трактора убедитесь, что поблизости нет людей или оставленных на машине деталей или инструментов.
5. Карданный вал можно надевать и снимать после отключения карданного вала трактора, выключения двигателя и извлечения ключа из замка зажигания.
6. Перед подключением карданного вала, а также во время его работы запрещается приближаться к вращающемуся валу.
7. Используйте карданные валы с маркировкой CE и щитки в хорошем состоянии, принятые производителем.

Агрегатирование:

1. Для совместной работы с машиной следует использовать тракторы с достаточной мощностью и категорией навески.
2. Оператор трактора несет ответственность за безопасность трактора-косилки от случайной эксплуатации посторонними лицами, в частности детьми.
3. Прежде чем подсоединить косилку к трактору, проверьте, стоит ли он на ровной твердой поверхности. Не агрегатируйте, если трактор стоит на топком месте.

Работа:

1. Не используйте косилку на склонах, превышающих $8,5^\circ$.
2. Никогда не стойте между трактором и машиной во время работы двигателя трактора. Никогда не запускайте косилку, если рядом с машиной находятся люди или животные.
3. Никогда не садитесь на машину или на другие части машины во время работы. Никогда не кладите на машину какие-либо детали для дальнейшей транспортировки, это может привести к дополнительной нагрузке во время работы.
4. Рабочая зона должна быть защищена от случайного приближения посторонних.
5. Никому не разрешается заходить на машину и находиться на ней во время работы.
6. Звуковой сигнал трактора должен сигнализировать о включении работы приводного барабана.
7. Никогда не оставляйте работающий двигатель трактора без присмотра. Перед тем как покинуть трактор, отключите ВОМ, остановите машину, выйдите из машины и обездвигьте трактор, выключите двигатель и выньте ключ из замка зажигания трактора.
8. Не управляйте рычажным гидравлическим подъемником трактора с внешней стороны.
9. Будьте особенно осторожны при управлении гидравлическим подъемником трактора, расположенным вне кабины.
10. Будьте особенно осторожны при монтаже и демонтаже косилки.
11. Оставляйте машину на земле и выключайте двигатель, вынимайте ключ из замка зажигания трактора во время каждого перерыва в работе.
12. Косилку следует очищать после каждой законченной работы.
13. Опасные места обозначены на машине желтыми предупреждающими пиктограммами. Значение каждого знака указано в разделе "Предупреждающие пиктограммы". Ознакомьтесь со значением каждого знака. Во время работы обращайтесь особое внимание на такие обозначенные места на косилке.

ВОМ:

1. При запуске двигателя трактора привод ВОМ и внешняя гидравлика должны быть отключены.
2. Убедитесь, что крышки карданного вала не вращаются вместе с валом. Осторожно закрепите цепной упор.
3. Скорость вращения ВОМ трактора должна соответствовать условиям эксплуатации машины.
4. Привод ВОМ должен быть отключен, когда он не нужен, а также когда трактор с машиной находится под слишком большим наклоном.
5. Следите за перекрытием карданного вала кожухом ВОМ как при

транспортировке, так и в рабочем положении. Перекрытие должно составлять мин. 50 мм.

6. После установки карданного вала на наконечник ВОМ трактора его стопорный штифт должен быть расположен в пазу вала. Убедитесь, что вал хорошо закреплен.
7. После снятия карданного вала с трактора его следует закрепить в прилагаемом держателе.

Транспортировка:

1. Никогда не перевозите людей на косилке или тракторе (кроме мест, предназначенных для этого) как во время работы, так и во время перемещения.
2. Соблюдайте особую осторожность при транспортировке с фермы на рабочее место.
3. Никогда не перемещайте тракторную косилку по дорогам общего пользования.

Ремонт:

1. Не ремонтируйте машину, если рядом находятся посторонние люди, особенно дети.
2. В случае травмы рану следует немедленно промыть и продезинфицировать перекисью водорода, поскольку загрязнение может вызвать инфекции, представляющие опасность для здоровья и жизни человека.
3. Перед выполнением любых работ по техническому обслуживанию косилки сначала отключите ВОМ, заглушите двигатель трактора, выньте ключ из замка зажигания и отсоедините шарнирный телескопический вал трактора.
4. Изношенные или поврежденные компоненты рабочей механической группы следует немедленно заменить на новые оригинальные детали.
5. В случае повреждения или износа щитков, их необходимо заменить.

Хранение:

1. Поставьте машину на ровную твердую поверхность.
2. Не оставляйте косилку поднятой на гидравлическом подъемнике трактора.
3. Для фиксации положения рабочих узлов и соединительных деталей следует использовать только обычные винты, шпильки, болты, шпильки.

2.2. Правила пожарной безопасности

1. Средства пожаротушения должны соответствовать оборудованию кабины трактора (огнетушитель ABC).
2. Не курите и не используйте открытый огонь вблизи работающей машины.
3. Перед началом ремонта, в частности сварочных работ, удалите из машины все остатки материалов, которые могут вызвать возгорание.
4. Перед началом сварочных работ отсоедините аккумулятор трактора, электрические провода и гидравлическое оборудование должны быть защищены от повреждений.



Помните, что требования по охране труда и пожарной безопасности должны строго соблюдаться!

3. ОПИСАНИЕ ОСТАТОЧНОГО РИСКА

Косилка для скашивания короткостебельных растений и обочин дорог была изготовлена с соблюдением всех правил, обеспечивающих ее безопасную эксплуатацию. Это не освобождает оператора от соблюдения особых правил ухода и безопасности, предусмотренных другими правилами и принципами.

Наибольший риск возникает при нахождении людей, в частности детей, и животных в зоне действия косилки. Основным источником риска возникает при недостаточном внимании к предупреждающим надписям!

Основным источником риска связан с выполнением этих операций:

- присутствие людей, в частности детей, в зоне действия косилки,
- выполнять техническое обслуживание при работающем рабочем органе косилки,
- стоять между машиной и трактором при включенном двигателе,
- использовать косилку не по назначению, как описано в руководстве,
- выполнение регулировок в системе подвески косилки,
- использование незакрепленных карданных валов.

При соблюдении указаний руководства по эксплуатации и правил безопасности возникновение опасностей будет сведено к минимуму!

Оценка остаточного риска во время эксплуатации

Необходимо соблюдать следующие правила:

- внимательно прочитайте данное руководство по эксплуатации перед началом работы с косилкой,
- не позволяйте детям находиться рядом с работающей машиной,
- используйте машину только по ее прямому назначению,
- надевайте защитную одежду, не имеющую свободных частей,
- только оператор может управлять машиной (внимательно прочитайте руководство по эксплуатации и правила техники безопасности), осмотр и ремонт должен выполнять обученный специалист, что исключает опасность для пользователя.

При соблюдении указаний руководства по эксплуатации и правил безопасности остаточный риск может быть сведен к минимуму!



ВНИМАНИЕ!

Остаточный риск существует при несоблюдении описаний инструкций и запрещенных действий.

4. ПРЕДУПРЕЖДАЮЩИЕ ПИКТОГРАММЫ

Особо опасные места обозначены желтыми пиктограммами, предупреждающими и информационными знаками на машине.

Внимательно прочитайте описание знаков и строго соблюдайте эти инструкции. Во время работы следует проявлять особое внимание и осторожность, находясь непосредственно вблизи указанных мест на машине.

Значения пиктограмм приведены ниже:

- | | | | | | |
|----|---|---|----|---|---|
| 1 |  | Держитесь на безопасном расстоянии от машины - летающие твердые предметы | 13 |  | Сохраняйте безопасное расстояние при выходе |
| 2 |  | Прочитайте руководство оператора | 14 |  | Остерегайтесь системы привода - опасность затягивания |
| 3 |  | Не занимайте пространство в зоне шарнирных соединений при изменении положения косилки | 15 |  | Не проникайте в зону измельчения, детали могут двигаться |
| 4 |  | Нахождение на машине во время работы запрещено | 16 |  | Держитесь на безопасном расстоянии от машины из-за опасности раздавить пальцы или ступни. |
| 5 |  | Не занимайте пространство между трактором и косилкой во время работы трактора | 17 |  | Направление и величина вращения ВОМ |
| 6 |  | Перед началом технического обслуживания или ремонта выключите двигатель и выньте ключ из замка. | 18 |  | При транспортировке гидравлический запорный клапан должен быть закрыт |
| 7 |  | Не прикасайтесь к частям машины до того, как все части не перестанут работать | 19 |  | Не работайте, если в опасной зоне 50 м находятся люди. |
| 8 |  | Не открывайте и не снимайте защитные ограждения, если двигатель работает | 20 |  | Не ездите по дорогам общего пользования (для негабаритных) |
| 9 |  | Держитесь на безопасном расстоянии от ножевых косилок, если двигатель трактора работает и включен ВОМ | 21 |  | Место заправки маслом |
| 10 |  | Опасность травмирования гидравлическим маслом под высоким давлением | 22 |  | Давление в гидравлической системе |
| 11 |  | Регулировка натяжения ремня, обслуживайте в соответствии с инструкцией по эксплуатации | 24 |  | Точки крепления подъемных устройств |
| 12 |  | Точки смазки | | | |



ВНИМАНИЕ!

Содержите все предупреждающие наклейки в чистоте и разборчивости! Замените все потерянные или поврежденные этикетки, заказав новые у дилера или поставщика. Новые этикетки также можно заказать у производителя.

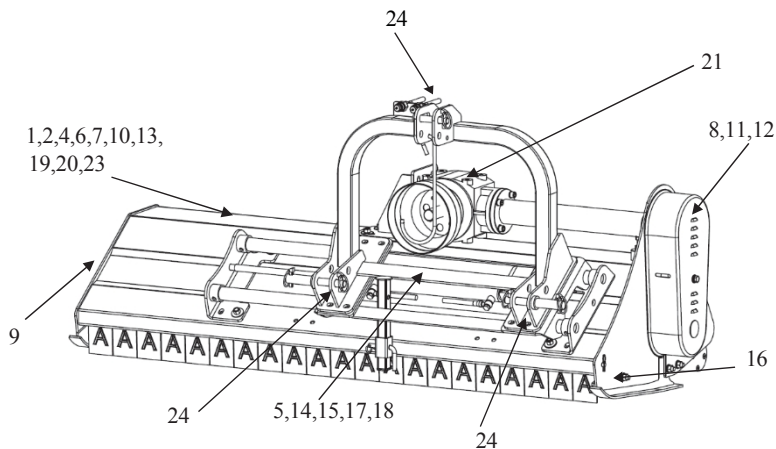


Рис. 2. Размещение предупреждающих пиктограмм на косилке MG

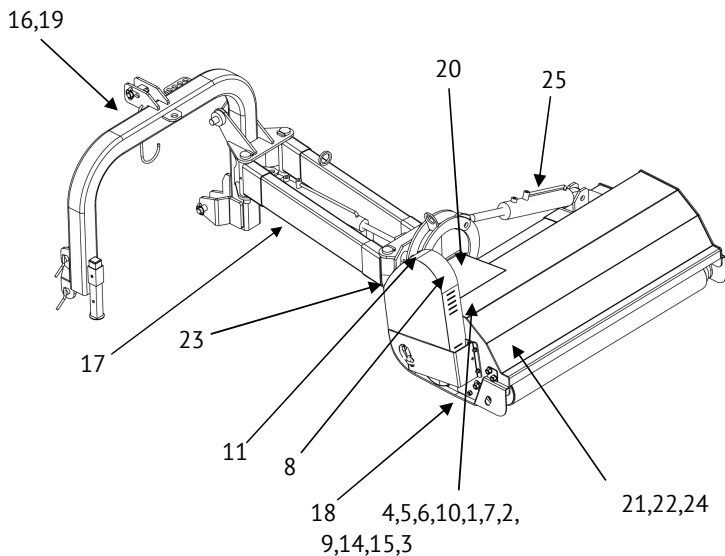


Рис. 3. Размещение предупреждающих пиктограмм на косилке MGM

5. ОБЩАЯ ИНФОРМАЦИЯ

5.1. Введение

Перед началом эксплуатации косилки внимательно прочтите данное руководство по эксплуатации и правила техники безопасности. Ознакомьтесь с условиями правильной и безопасной эксплуатации.

Производитель Флагман оставляет за собой право вносить - в рамках модернизации продукта - изменения, не влияющие на его функциональность, каждый раз без уведомления пользователя.

Производитель не допускает произвольных изменений в конструкции. Возможное предложение для Изменения и усовершенствования должны быть сообщены и согласованы с компанией Флагман или службой поддержки производителя.

Изменения, внесенные без согласования с производителем, освобождают от последствий их внесения и аннулируют гарантию.

Обслуживание и эксплуатация косилки, не соответствующая инструкции, освобождает от ответственности, производитель не несет ответственности за последствия неправильного использования и аннулирует гарантию.

Если у вас возникли сомнения по поводу использования косилки, обратитесь к дилеру или в сервисную службу производителя за подробными разъяснениями.

5.2. Конструкция косилки-измельчителя

Косилка состоит из (рис. 4) :

- 1 - трехточечная система навески,
- 2 - несущая часть,
- 3 - передняя защита,
- 4 - редуктор,
- 5 - промежуточный вал,
- 6 - ременная передача,
- 7 - салазки,
- 8 - опора.

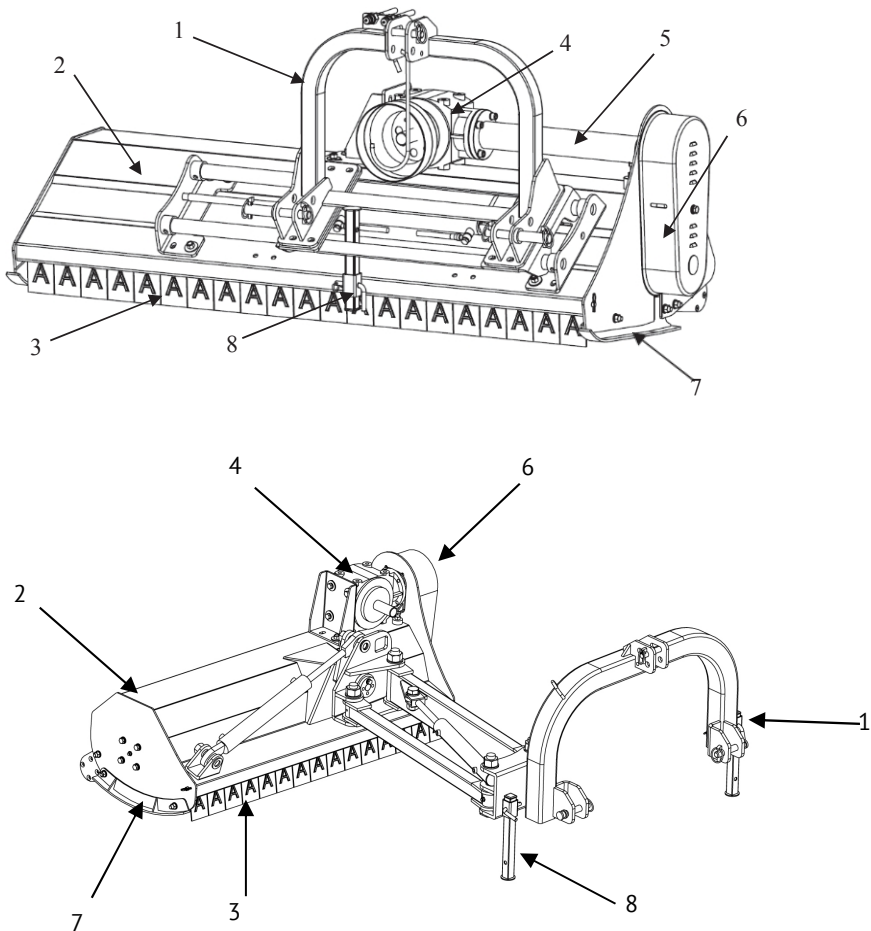


Рис. 4. Элементы косилки-измельчителя MG / MGM

1 - трехточечная система навески, 2 - несущая часть, 3 - передняя защита, 4 - редуктор, 5 - промежуточный вал, 6 - ременная передача, 7 - салазки, 8 - опора.

Косилка MG и MGM агрегируется на заднюю трехточечную навеску трактора. Ножевой барабан приводится в движение от карданного вала трактора, редуктора (4), промежуточного вала (5), ременная передача (6). На барабане установлены ножи. Количество ножей на барабане зависит от рабочей ширины косилки. Высота среза регулируется изменением положения полозьев, идущих по земле. По бокам косилки расположены салазки (7). В передней части косилки находится защита (3) и опора (8). В косилках-измельчителях боковая регулировка осуществляется с помощью гидравлической системы.

5.3. Доставка и получение косилки

Производитель поставляет машину в сборе.

Чтобы предотвратить смещение или переворачивание косилки, закрепите ее на автомобильном прицепе во время транспортировки.

Водитель и перевозчик несут ответственность за безопасность транспортировки косилки. Оборудование и детали должны быть надежно закреплены во время транспортировки. Некоторые части косилки можно использовать для установки стропы. Эти места обозначены пиктограммами. Для подъема косилки используйте только подъемные устройства с грузоподъемностью, превышающей вес косилки, указан в таблице.



ВНИМАНИЕ!

Разгрузка косилки может осуществляться с помощью таких устройств: вилочного погрузчика, подиума крана или крана, захватывающего косилку в местах, отмеченных соответствующим знаком.

При перемещении косилки на другое транспортное средство присутствие посторонних лиц в зоне перемещения запрещено. Существует опасность удара или сдавливания тела человека.

6. ПРАВИЛА БЕЗОПАСНОЙ ЭКСПЛУАТАЦИИ



ВНИМАНИЕ!

Для работы с косилкой следует использовать трактор с достаточной мощностью и категорией навески.



ВНИМАНИЕ!

При монтаже косилки необходимо соблюдать все меры предосторожности. Для крепления рабочих узлов используйте только оригинальные винты, штифты и шплинты.

6.1. Подготовка трактора к работе с косилкой

Трактор для работы с косилкой должен быть в технически исправном состоянии. Перед навешиванием косилки на заднюю трехточечную навеску трактора ознакомьтесь с инструкцией по эксплуатации трактора, особенно с разделом о навеске орудия.

6.2. Подготовка косилки к работе



ВНИМАНИЕ!

Перед началом эксплуатации косилки внимательно прочитайте данное руководство по эксплуатации и правила техники безопасности. Прочитайте инструкцию еще раз, если машина не использовалась в течение длительного времени.



ВНИМАНИЕ!

Перед началом эксплуатации косилки проверьте уровень смазки в угловом редукторе. При отсутствии или низком уровне смазки, доведите до уровня согласно инструкции по эксплуатации в разделе "СЕЗОННОЕ ОБСЛУЖИВАНИЕ".

При подготовке косилки к работе руководствуйтесь инструкциями, содержащимися в разделе 9 руководства "Хранение".

Косилка поставляется в полной комплектации и готова к использованию.

Представители производителя или сервисного агента при первом запуске не требуется.

Перед запуском косилки проверьте ножи и крепления. Замените поврежденные детали.

Для того чтобы прикрепить косилку MG и MGM к задней трехточечной сцепке трактора, необходимо:

- подведите трактор к косилке, соедините шарниры нижних рычагов трактора с подвеской с шарнирами и зашплинтуйте,
- подсоедините верхнюю тягу к верхней точке навески с помощью пальца и шплинта,
- отрегулируйте длину верхнего звена так, чтобы полозья были параллельны поверхности,
- соедините гидравлические шланги косилки с выходами внешних гидравлических шлангов трактора,
- поднимите косилку с помощью гидравлического подъемника трактора,
- уберите опору и закрепите ее.

ВАЖНО!

Установка машины на трактор может повлиять на управляемость трактора. После того как косилка будет прикреплена к трактору, проверьте баланс и управляемость комплекта трактор-косилка. Для этого взвесьте комплект, а затем заедьте на весы, используя только передней оси трактора (косилка должна находиться в транспортном положении - поднята вверх). Если давление на переднюю ось составляет не менее 20 % от общей массы трактора (без машины), это означает, что комплект устойчив. Если нет, переднюю ось необходимо догрузить.

Чтобы отсоединить косилку от трактора, выполните те же действия в обратной последовательности. Поднимать и опускать косилку с помощью гидравлического подъемника трактора следует плавно, без рывков. Обратитесь к руководству по эксплуатации трактора, если мощность гидравлического подъемника трактора не достаточна для подъема косилки. После подъема, до самых низко расположенных частей машины необходимо сохранить транспортный зазор, минимум 25 см.

6.3. Регулировка высоты скашивания

Косилка приспособлена для работы в нормальном положении при высоте среза, равной 30 мм. Для регулировки высоты среза используются винты крепления вала и винты крепления опорных полозьев. Чтобы отрегулировать высоту среза, отпустите винт (1) и выкрутите винты (2) и (3) с обеих сторон (рис. 6).

Отрегулируйте высоту вала и полозьев. Зафиксируйте детали в заданном положении. Установка в нижнее отверстие обеспечит максимальную высоту среза. Затяните винты (2) и (3) в выбранных отверстиях. Закрепите винты (1).

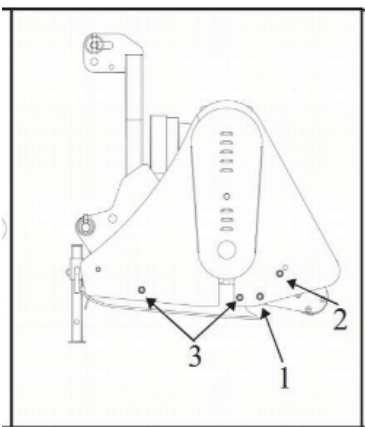


Рис. 6. Регулировка высоты скашивания

6.4. Работа



ВНИМАНИЕ!

Когда привод выключен и все движущиеся части остановлены, можно чистить косилку вручную. В противном случае существует риск получения травмы.

При перемещении косилки в рабочее положение необходимо соблюдать особую осторожность. Существует опасность удара или защемления. При эксплуатации косилки недопустимы наклоны, снятие и установка крышек или других защитных устройств.

На рабочем месте:

- сделайте общий обзор машины,
- проверьте крепление отбойных ножей,
- навесной шарнирно-телескопический вал, соединяющий ВОМ трактора с машиной,
- не включайте ВОМ, если рядом с машиной находятся люди или оставленные детали или инструменты,
- включите ВОМ на холостых оборотах двигателя трактора,
- увеличьте скорость вращения ВОМ трактора. При работе следите за скоростью, которая должна составлять 540 об/мин,
- в руководстве по эксплуатации трактора проверьте частоту вращения двигателя, при которой ВОМ может достичь требуемого числа оборотов.



ВНИМАНИЕ!

Используйте только карданные валы, рекомендуемые производителем косилок. При необходимости укоротите вал в соответствии с инструкцией, указанной производителем вала.

Карданные валы крепятся к концу шлицевого соединения редуктора косилки и ВОМ трактора. Обращая внимание на внешнюю трубу крышки вала, ее устанавливают со стороны трактора. Крышка вала должна быть зафиксирована от проворачивания крюком цепи, удерживающей постоянную точку корпуса трактора и косилки.



ВНИМАНИЕ!

Карданный вал должен быть установлен только во время работы косилки. Во время транспортировки и при выполнении любых работ по техническому обслуживанию карданный вал должен быть отсоединен от ВОМ трактора.

Никогда не снимайте карданный вал при включенном двигателе трактора.

Во время работы запрещается находиться вблизи вращающегося ВОМ и карданного вала. Всегда отключайте карданный вал, если угол поворота карданного вала слишком велик, и если нет необходимости в его использовании.

**ВНИМАНИЕ!**

Сразу после выключения привода карданного вала возникает опасность вращения масс. В это время не приближайтесь к косилке до ее полной остановки.

Перед началом работы проведите пробную поездку, чтобы определить оптимальные параметры работы. Выбирайте рабочую скорость в зависимости от местных условий и типа заготовки, чтобы не нагружать машину и предотвратить ее засорение. При включении привода вала необходимо сделать некоторое число оборотов, прежде чем машина войдет в скошенный материал. Скорость движения следует регулировать в зависимости от рельефа местности и вида скашиваемого материала, так как неправильный выбор рабочих параметров косилки может привести к засорению или повреждению машины. Косилка не должна работать на неровной и каменной поверхности. Ножи одинаковой длины и веса должны быть установлены на отбойный барабан, иначе дисбаланс приведет к повреждению косилки.

**ВНИМАНИЕ!**

Перед входом в рабочую зону косилка должна быть на полных оборотах. Запуск косилки под нагрузкой запрещен. При работе не уменьшайте количество оборотов.

Для того чтобы разблокировать машину или устранить поломку, отключите ВОМ, остановите трактор, затем отъезьте назад, выключите двигатель трактора, выньте ключ из замка зажигания, разблокируйте или устранив поломку. Затем вставьте ключ в замок зажигания, запустите двигатель трактора, проедьте в таком положении несколько метров вперед, а затем приступайте к работе, выполняя те же действия в обратном порядке.

При въезде на препятствие всегда существует опасность, что поврежденная машина может вызвать опасные ситуации. Поэтому необходимо всегда соблюдать безопасную дистанцию.

Обычная эксплуатация машины не представляет опасности, если она тщательно контролируется и обслуживается и не была повреждена ранее. Чтобы не увеличивать износ деталей, соблюдайте следующие рекомендации:

- очищайте всю машину от загрязнений после ежедневного использования,
- проверьте техническое состояние машины и замените неисправные детали.

**ВНИМАНИЕ!**

Если возникает вибрация, остановите машину и проверьте ножи отбойника. Если нож разрушен или поврежден, замените его новым того же размера. Если вибрация сохраняется, косилку следует доставить в авторизованный сервисный центр для ремонта.

6.5. Перемещение из транспортного в рабочее положение

Чтобы перевести косилку из транспортного положения в рабочее:

- убедитесь, что площадка ровная и устойчивая и на ней нет посторонних лиц,
- откройте гидравлические клапаны,
- опустите косилку на землю,
- установите косилку в соответствующее поперечное положение.

Чтобы перевести косилку из рабочего положения в транспортное, описанные действия следует выполнять в обратном порядке.

6.6. Перемещение из центрального положения в боковое

Косилка-измельчитель оснащена гидравлической системой изменения боковых настроек косилки. Чтобы изменить боковые настройки косилки, переместите рычаг, соответствующий гидравлическому выходу на тракторе, и отпустите его, когда получите желаемое смещение косилки влево или вправо.

Регулировка боковых настроек косилки должна производиться только при поднятой на три точки косилки в транспортное положение, а также после остановки ВОМ и замедления вращения хвостового вала косилки. Для транспортировки косилки необходимо установить ее в центральное положение и поднять режущий блок.

6.7. Замена ножей вала



ВНИМАНИЕ!

Периодически проверяйте состояние ножей. Поврежденные или изношенные ножи необходимо заменять новыми. Существует риск выброса сломанного ножа, что представляет угрозу для жизни и здоровья оператора и посторонних лиц.

Все ножи должны быть одного типа и иметь одинаковую массу. При необходимости их следует заменить на новые. В связи с балансировкой вала всегда следует менять пару ножей, т.е. два ножа, расположенных по разные стороны вала в разных плоскостях. Ножи можно приобрести у производителя косилок - Флагман.



ВНИМАНИЕ!

Периодически проверяйте состояние держателей отбойных ножей. Поврежденные или изношенные держатели отбойных ножей должны быть заменены на новые. Существует риск выброса сломанного отбойного ножа, что представляет угрозу для жизни и здоровья оператора и посторонних лиц.

6.8. Движение по общественным дорогам

Вы должны быть особенно внимательны и регулировать скорость движения в зависимости от условий на дороге, когда едете с фермы к месту работы. Транспортировка косилки к месту работы должна осуществляться только на другом транспорте. При перемещении всего агрегата с трактором необходимо поднять и зафиксировать опору в этом положении.

Любые изменения положения косилки можно выполнять, если рядом нет посторонних людей, детей в частности.

**ВНИМАНИЕ!**

Косилка-измельчитель не допущена к движению по дорогам общего пользования если ее ширина совместно с трактором превышает разрешенные параметры.

7. ОБСЛУЖИВАНИЕ

**ВНИМАНИЕ!**

Все операции по техническому обслуживанию должны выполняться на ровной, асфальтированной площадке после фиксации трактора от скатывания и возможного запуска неуполномоченными лицами.

**ВНИМАНИЕ!**

Перед любым техническим обслуживанием, ремонтом или регулировкой машины выключите ВОМ, опустите машину на землю, выключите двигатель, выньте ключ из замка зажигания и отсоедините карданный вал. Весь комплект трактора и машины должен быть защищен от непреднамеренного скатывания. Запрещается залезать под косилку, подвешенную на трехточечной системе навески трактора.

ВАЖНО!

Любые работы по регулировке и техническому обслуживанию должны выполняться с осторожностью, чтобы избежать защемления или травмирования рук оператора. Оператор должен использовать правильные ключи и защитные перчатки. При обслуживании гидравлических манипуляторов надевайте защитные очки.

ВНИМАНИЕ!

1. Ремонт, чистка, смазка, проверка технического состояния должны производиться только тогда, когда машина опущена, ВОМ выключен, двигатель заглушен и ключ вытасчен и зажигание выключено или когда косилка отсоединена от трактора и надежно закреплена.
2. Крепежные элементы, такие как гайки и болты, регулярно проверяются и, возможно, подтягиваются. Для замены используйте соответствующие инструменты.
3. При проведении ремонта необходимо использовать только оригинальные запасные части в соответствии с техническими условиями производителя.
4. При выполнении сварочных работ отсоедините аккумулятор и генератор (на тракторе), если он присоединен к машине.
5. Запрещается проводить ремонт под поднятой и незащищенной от случайного падения машиной. При необходимости ремонта поднятую машину следует зафиксировать с помощью прочной и устойчивой опоры, например, деревянных брусков. Неправильная фиксация машины может привести к серьезной аварии.

ЕЖЕДНЕВНОЕ ОБСЛУЖИВАНИЕ

По окончании каждого дня работы тщательно очищайте от остатков растений и других загрязнений, проверяйте болтовые и штифтовые соединения и состояние отдельных деталей.

Поврежденные или изношенные детали должны быть заменены. Все ослабленные винтовые соединения должны быть затянуты, поврежденные пальцы и шплинты должны быть заменены на новые.

Проверьте состояние ножей и, если есть необходимость, замените комплект из двух ножей. Все работы по ремонту и замене деталей привода косилки должны выполняться специализированной компанией, имеющей необходимое оборудование и инструменты.

СЕЗОННОЕ ОБСЛУЖИВАНИЕ

После окончания сезона кошения косилку следует тщательно очистить, поврежденные участки рабочей поверхности промыть керосином и защитить от коррозии тонким слоем твердой смазки. Кроме того:

- выполните полную смазку машины,
- при замене масла в коробке передач рекомендуется обращать особое внимание на правильное положение уплотнения. Правильно закручивайте крышку. Ее неисправность может привести к излишней утечке масла из коробки передач. В случае сомнений в качестве уплотнения рекомендуется его заменить,
- уровень масла в угловом редукторе передач должен достигать контрольного отверстия. В случае низкого уровня масла его следует долить. Уровень масла может колебаться в пределах от 0,5 до 1 см. В главной коробке передач косилки должно быть 0,95 л трансмиссионного масла высокой вязкости, например, SAE 80W-90 (или SAE 90 EP, API GL-4).
- пока машина не работает, храните ее под навесом. Если такой возможности нет, необходимо периодически проверять состояние защиты и при необходимости пополнять смазку, смывать дождем.

После трех сезонов использования косилки необходимо заменить масло в угловой трансмиссии. Замена должна производиться при выключенном BOM и двигателе и вынутом ключе зажигания:

- открутите крышку на верхней части механизма управления,
- проверьте уровень масла, в случае небольшого количества масла долейте его до необходимого уровня, или откачайте и залейте полный объем, примерно 0,95 л.
- проверяйте уровень масла, когда машина находится в горизонтальном положении на земле.

При базовом обслуживании необходимо соблюдать интервалы смазки.

Смазываемые точки следует смазывать 3-5 "качков" с помощью смазочного пистолета. Для смазки машины используйте только твердые минеральные смазочные материалы. Перед запрессовкой или нанесением смазки точки смазки и пресс-масленка должны быть очищены и очищены от грязи. Немедленно замените или отремонтируйте поврежденную точку смазки.

Места смазки обозначены соответствующими знаками.

ВАЖНО!

Периодическая смазка гарантирует долгий срок службы.

Выполняйте смазку только при выключенном тракторе и вынутом из зажигания ключе. Зафиксируйте трактор и косилку от скатывания.

ВНИМАНИЕ!

Соблюдайте абсолютную периодичность смазки карданного вала. Точки, указанные производителем вала, следует смазывать каждые 50 часов. Хорошо смазывайте перед и после длительного простоя ВОМ.

7.1. Клиновые ремни с регулировкой натяжения

Снимите крышку ременной передачи для наглядности. Отрегулируйте натяжение приводного ремня с помощью натяжного винта В, пока ремень не достигнет требуемого натяжения (рис. 7). Затягивая гайку, проверяйте натяжение ремня. После регулировки установите на место крышку клинового ремня и защиту.

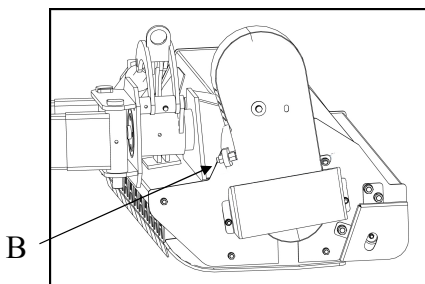


Рис. 7. Регулирование натяжения клиновых ремней

8. ГИДРАВЛИЧЕСКАЯ СИСТЕМА

Косилка оснащена гидравлической системой, предназначенной для перемещения в рабочее положение косилки.

Перед началом эксплуатации косилки проверьте состояние трубопроводов и гидравлических соединений. Устраните утечки при затяжке соединений.



ВНИМАНИЕ!

Изношенные и негерметичные гидравлические линии, например, утечка жидкости под высоким давлением, могут представлять опасность для обслуживающего персонала. Опасность загрязнения окружающей среды в случае возможного разлива масла. Гидравлические шланги следует заменять каждые пять лет с учетом срока хранения.

При замене обращайтесь внимание на тип масла. Использование гидравлического масла, отличного от рекомендованного, может привести к повреждению гидравлики косилки или транспортного средства.

Для изменения положения косилки используется гидравлический цилиндр. Управление цилиндром осуществляется с помощью устройств управления трактора.

Выполняйте все регулировки и ремонтные работы при отсутствии давления в гидравлической системе.

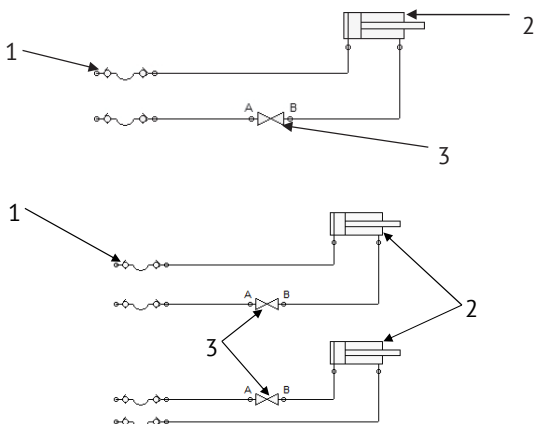


Рис. 8. Схема гидравлической системы косилки-измельчителя MG / MGM
 1 - гидравлические шланги, 2 - гидравлический цилиндр, 3 - гидравлический запорный клапан (опционально).

Отсоединив гидравлические шланги от трактора, закрепите их в держателе или на машине.

9. ХРАНЕНИЕ



Храните косилку на ровной поверхности, чтобы избежать случайных травм людей или животных. Храните ее под крышей.

9.1. Подготовка косилки к хранению

ВАЖНО!

По окончании каждого дня работы тщательно очищайте загрязнения и проверяйте состояние косилки.

Перед началом работы после длительного перерыва в использовании:

- тщательно очистите машину от грязи,
- осуществлять технический контроль, устранять замеченные неисправности,
- очистить, удалить ржавчину, затем покрыть грунтовкой и эмалью места повреждения краски,
- замените изношенные или поврежденные детали.

Косилку следует хранить в крытых местах во избежание нанесения увечий людям или животным. Перед опусканием машины на землю вытащите опору, установленную спереди косилки. После опускания косилки на землю отсоедините верхнюю тягу, нижнюю штангу подвески, соединительные шланги гидравлической системы, карданный вал и медленно отведите трактор. Когда машина отсоединена от трактора, она должна стоять на опоре, на твердой ровной поверхности, добиваясь устойчивого равновесия.

Храните карданный вал на специальной подставке. Проверьте состояние косилки, кабелей и гидравлических соединений. Устраните утечки.

9.2. Запуск косилки после хранения



ВНИМАНИЕ!
**Опасность загрязнения окружающей среды в случае
возможного разлива масла.**

Чтобы запустить косилку после хранения, сделайте следующее:

- смажьте места смазки косилки,
- смажьте телескопические трубки карданного вала консистентной смазкой,
- смажьте обе стороны рабочего вала,
- проверьте угол наклона при подключении,
- выполните операции, описанные в пунктах 6.1 и 6.2 данного руководства.

Проверьте уровень масла и, при необходимости, долейте его, предварительно удалив вентиляционное отверстие в верхней части коробки передач. Уровень масла можно проверить через контрольное отверстие на боковой стороне коробки передач или через верхнюю крышку. Доливайте масло до тех пор, пока оно не будет видно в контрольном отверстии или до уровня. Объем масла: около 0,95 л. Проверяйте уровень масла, когда машина ровно стоит на земле.

10. ПОИСК И ВЫЯВЛЕНИЕ НЕИСПРАВНОСТЕЙ КОСИЛКИ

Таб. 2. Выявление неисправностей косилки

Дефект	Возможная причина	Рекомендации
Косилка перестает косить	Потеря/поломка ножей	Вставьте новые отбойные ножи
	Изношенные ножи	Замените изношенные ножи на новые
	Неправильное крепление ножей	Установите ножи в соответствии с рекомендациями в руководстве
	Загрязненное пространство между ножами и держателями ножей с грязью, остатками травы и т.д.	Удаление загрязнений (удаляется водой под высоким давлением)
	Проскальзывание ремней трансмиссии	Изношенные клиновые ремни заменить новыми
	Поврежден ВОМ трактора, не передавать вращения	Устраните неисправный карданный вал на станции технического обслуживания
	Камни между подвижными запчастями	Остановите и удалите камни
Укладка травы	Понизить скашивание	
Чрезмерная вибрация во время работы	Карданная передача погнута	Проверьте состояние карданной передачи и, при необходимости, замените ее
	Поврежденный нож	Замените отбойный нож
Утечка в коробке передач	Система разгерметизированна	Проверьте уплотнение и уровень масла
Утечка в цилиндре	Ослабленные гидравлические шланги	Закрепите шланги. Проверьте уплотнения, если необходимо, заменить
	Загрязненное гидравлическое масло	Замените гидравлическое масло
Косилка не движется	Не откалибрована или повреждена гидравлическая система	Отрегулируйте систему
		Проверьте состояние гидравлических шлангов. При необходимости замените их

11. УТИЛИЗАЦИЯ КОСИЛКИ

Последний пользователь или лицо/компания, владеющие машиной на момент ее изъятия, несут ответственность за изъятие косилки из эксплуатации. Вывод косилки из эксплуатации и ликвидация всех видов образовавшихся при этом отходов должны осуществляться в соответствии с законодательством страны, в которой используется машина.



При демонтаже косилки, в частности, при отсоединении деталей, необходимо соблюдать меры предосторожности. Утилизация разобранных деталей должна отвечать требованиям охраны окружающей среды.

Большинство деталей изготовлены из не разлагающихся материалов, поэтому машину необходимо утилизировать по частям и обращаться с различными видами материалов в соответствии с национальным законодательством:

1. Сталь и другие металлы сдаются в пункты приема металлолома.
2. Материалы и резиновые детали сдаются в соответствующую компанию по переработке отходов для повторного использования или утилизируются любым другим способом в соответствии с национальным законодательством.
3. Отработанное гидравлическое масло следует слить и сдать в соответствующую компанию по переработке отходов.

За дополнительной информацией о демонтаже оборудования и утилизации отходов обращайтесь в организации, занимающиеся охраной окружающей среды. Демонтаж машины следует выполнять в защитных перчатках.

12. ГАРАНТИЙНАЯ РЕКЛАМАЦИЯ

- ❖ Под пользователем понимается физическое или юридическое лицо, приобретающее косилку, под дилером - торговая организация, предоставляющая оборудование пользователю, а под производителем - изготовитель сельскохозяйственного оборудования.
- ❖ В рамках гарантии производитель или авторизованное подразделение в случае одобренной гарантийной заявки обязаны:
 - бесплатный ремонт неисправной машины,
 - бесплатно поставить новые, правильно изготовленные детали.
- ❖ На машину предоставляется гарантия 24 месяца с момента покупки.
- ❖ Основанием для удовлетворения гарантийной претензии в течение гарантийного срока является рекламационный талон с указанной датой покупки машины. Это должно быть сделано не позднее 14 дней с момента возникновения неисправности.
- ❖ Гарантийный ремонт обоснованный и связанным с гарантийным сроком, должен быть произведен незамедлительно.
- ❖ Если дилер не передал руководство по эксплуатации или гарантийный талон, или неправильно выполнил их, он несет ответственность за любые дополнительные расходы, которым подвергся пользователь в течение гарантийного срока.
- ❖ Гарантийный талон, прилагаемый к продаже, касается только этого оборудования.
- ❖ Если гарантийное обслуживание осуществляется от имени уполномоченного представителя производителя.
- ❖ От имени производителя гарантийные претензии могут обрабатывать ремонтные мастерские, уполномоченные на проведение гарантийного ремонта. Пользователь может направить претензию непосредственно производителю или дилеру.
- ❖ Если вы считаете, что отрицательное решение по заявленной гарантийной претензии является правильным, вы можете попросить дилера пересмотреть претензию.
- ❖ Гарантия не распространяется на детали, перечисленные в руководстве, подверженные нормальному физическому износу в результате работ, выполненных до истечения гарантийного срока.
- ❖ Гарантия продлевается на период, в течение которого оборудование было на ремонте.
- ❖ Пользователь теряет гарантию в следующих случаях:
 - повреждение машины в результате случайных происшествий или дорожных столкновений независимо от качества и технической эффективности машины,
 - модификации и изменения механической конструкции без письменного согласия производителя,
 - отсутствие надлежащего ухода и технического обслуживания машины, использование машины не в соответствии с руководством по эксплуатации или не по назначению, а также эксплуатация без законных компонентов,
 - если поврежденное оборудование не представлено для осмотра перед ремонтом,
 - ремонт, выполненный не в авторизованном дилерском сервисе, и использование для ремонта не оригинальных запасных частей производителя косилок.

ГАРАНТИЙНЫЙ ТАЛОН



Покупатель:	Продавец/дистрибьютор:
--------------------	-------------------------------

Модель:	Серийный номер:	Дата доставки:
<input type="text"/>	<input type="text"/>	<input type="text"/>

Причина обращения:

Осмотр сервисного центра:

Осмотр производителя:

Замена запасных частей:	Результат осмотра:
Да <input type="radio"/> Нет <input type="radio"/>	Приняли <input type="radio"/> Частично приняли <input type="radio"/> Отказ <input type="radio"/>

Дата:	ФИО:
--------------	-------------

FLAGMAN



www.1flagman.com

ПРЕДСТАВИТЕЛЬСТВО В РОССИИ:

Отдел гарантии:

+7 499 110-50-78

Отдел продаж:

+7 800 555-98-62

Отдел запчастей:

+7 499 110-71-43